

FINE



FLEUR

INTRODUCTIE

FINE FLEUR

DEELNEMENDE KUNSTENAARS

Adélaïde Fériot, 1985, FR
 Anne Bourse, 1982, FR
 Astrid Nobel, 1983, NL
 Camille Brée, 1992, FR
 Charlott Markus, 1974, SE/NL
 Dieuwke Spaans, 1973, NL
 Emmanuelle Castellan, 1976, FR/DE
 Flora Moscovici, 1985, FR
 Maaïke Schoorel, 1973, NL
 Minne Kersten, 1993, NL
 Perrine Lievens, 1981, FR
 Raphaël Emine, 1986, FR
 Takeshi Yasura, 1984, JP/FR

CURATOR

Nanda Janssen NL/FR

Kunstinstelling Omstand nodigde mij uit om een expositie te maken die kunstenaars uit Parijs en Nederland samenbrengt. Alle Parijse kunstenaars tonen voor het eerst hun werk in Nederland en dat terwijl ze in eigen land stevig aan de weg timmeren. Als Nederlandse liaison in Frankrijk doe ik niets liever dan de verbinding leggen tussen deze twee landen. Al ruim tien jaar wijd ik me enthousiast aan deze missie, eerst vanuit Nederland, tegenwoordig vanuit Parijs. Een roeping die ik sinds 2018 extra kracht bijzet in mijn hoedanigheid als Intendant beeldende kunst voor de Nederlandse Ambassade in Frankrijk.

Nederland en Frankrijk zijn praktisch buren maar zoeken elkaar, mede door de taaldrempel en het cultuurverschil, van nature weinig op. Dat is jammer want uitwisseling is essentieel voor een gezond kunstklimaat. De laatste jaren is die uitwisseling echter onder druk komen te staan door bezuinigingen in beide landen en vervolgens door de pandemie. De Frans-Nederlandse toenadering is belangrijker geworden sinds het vertrek van het Verenigd Koninkrijk uit de EU. Überhaupt is het van belang de Angelsaksische focus in Nederland te verrijken met een ander perspectief. *Fine Fleur* is de tweede expositie in deze uitwisseling reeks van Omstand. In de zomer van 2022 vond de tentoonstelling *Sowieso* plaats waaraan schilders uit Düsseldorf en Nederland deelnamen. Op deze wijze verkent Omstand haar terrein en het talent, de (kunst)opvattingen, ideeën en attitudes uit de naburige landen.

Net als *Sowieso* is ook *Fine Fleur* een tweetalige titel en een knipoog naar het idee van uitwisseling. Het betekent letterlijk een delicate, kostbare bloem (verwijzend naar het thema van de tentoonstelling) en in figuurlijke zin, de meest bijzondere kunstenaars.

Omstand, ruimte voor hedendaagse kunst, organiseert tentoonstellingen. Bij elke tentoonstelling verschijnt een zine. Deze editie hoort bij de tentoonstelling *Fine Fleur* die loopt van 6 mei t/m 18 juni 2023.

INTRODUCTION

FINE FLEUR

PARTICIPATING ARTISTS

Omstand, space for contemporary art, invited me to create an exhibition that unites artists from Paris and the Netherlands. All Parisian artists are showing their work in the Netherlands for the first time, whereas they are already making a name for themselves in their own country. As a Dutch liaison in France, I enjoy nothing more than connecting these two countries. For over ten years, I have devoted myself to this mission with zest, first from the Netherlands, now from Paris. A vocation that, since 2018, I have reinforced in my capacity as Counselor for Visual Arts for the Embassy of the Netherlands in France.

Adélaïde Fériot, 1985, FR
 Anne Bourse, 1982, FR
 Astrid Nobel, 1983, NL
 Camille Brée, 1992, FR
 Charlott Markus, 1974, SE/NL
 Dieuwke Spaans, 1973, NL
 Emmanuelle Castellan, 1976, FR/DE
 Flora Moscovici, 1985, FR
 Maaïke Schoorel, 1973, NL
 Minne Kersten, 1993, NL
 Perrine Lievens, 1981, FR
 Raphaël Emine, 1986, FR
 Takeshi Yasura, 1984, JP/FR

CURATED BY

Nanda Janssen NL/FR

The Netherlands and France are practically neighbours, but, partly due to the language barrier and cultural difference, naturally do not seek each other out much. This is a shame because exchange is essential for a healthy art climate. In recent years, however, that exchange has come under pressure due to budget cuts in both countries and subsequently due to the pandemic. The French-Dutch rapprochement has become more important since the UK's departure from the EU. Be that as it may, it is important to enrich the Anglo-Dutch focus with a different perspective in any case. *Fine Fleur* is the second exhibition in this exchange series by Omstand. In the summer of 2022, the exhibition *Sowieso*, in which painters from Düsseldorf and the Netherlands participated, took place. In this way, Omstand explores its field and the talent, (art) views, ideas and attitudes from neighbouring countries.

Like *Sowieso*, *Fine Fleur* is a bilingual title and a nod to the idea of exchange. It literally means a delicate, precious flower (referring to the theme of the exhibition) and figuratively means the most extraordinary artists.

Omstand, space for contemporary art, organises exhibitions. Each exhibition is accompanied by a zine.

This edition accompanies the *Fine Fleur* exhibition, which runs from 6 May to 18 June 2023.

Dit is een uitgave van Omstand, presentatieruimte voor actuele kunst, Arnhem. Bij elke tentoonstelling van Omstand verschijnt een nieuw magazine. Deze uitgave verschijnt bij de tentoonstelling *Fine Fleur* te zien bij Omstand van 6 mei t/m 18 juni 2023

This is a publication of Omstand, space for contemporary art, Arnhem. Each exhibition of Omstand is accompanied by a magazine. This issue accompanies the exhibition *Fine Fleur*, on view at Omstand from 6 may to 18 June 2023

CONCEPTONTWIKKELING /
CONCEPT DEVELOPMENT OMSTAND
Lieven Hendriks, Fenne Saedt
en Rob Groot Zevert

CURATOR
Nanda Janssen

TEKST & BEELDBIJDRAGEN /
TEXT & PICTORIAL CONTRIBUTIONS
Nanda Janssen
Maria Barnas

REDACTIE / EDITING
Willeke van Ravenhorst
Rob Groot Zevert (Omstand)

GRAFISCH ONTWERP / GRAPHIC DESIGN
studio Corine van der Wal

DRUKWERK / PRINTING
Printis, Arnhem

PRODUCTIE / PRODUCTION
Rob Groot Zevert
Ivo Rodrigues
Elejan van der Velde
Emiel Ambroos
Jelle van Kuilenburg

SPECIALE DANK AAN /
SPECIAL THANKS TO
Ivonne Zijp
Django van Ardenne
Collectie DE.GROEN

DEZE UITGAVE WORDT MEDE
MOGELIJK GEMAAKT DOOR/
THIS PUBLICATION IS MADE
POSSIBLE WITH THE SUPPORT OF

Mondriaan Fonds
Provincie Gelderland
Gemeente Arnhem
Institut français NL

Voor vragen of contact, mail naar:
info@omstand.nl

For questions or contact, mail to:
info@omstand.nl

© 2023 Omstand, Arnhem

omstand

provincie
GELDERLAND

GEMEENTE
Arnhem

INSTITUT
FRANÇAIS NL

M
mondriaan
fonds

2 Introduction

5 text by/door Nanda Janssen

8 Anne Bourse

10 Camille Brée

12 Emmanuelle Castellan

14 Maaïke Schoorel

16 Charlott Markus

18 Flora Moscovici

20 Minne Kersten

22 Perrine Lievens

24 Takeshi Yasura

26 Raphaël Emine

28 Astrid Nobel

30 Adélaïde Fériot

32 Dieuwke Spaans

34 column by/door Maria Barnas

FINE FLEUR

een expositie met kunstenaars uit Parijs en
Nederland rond een wolk aan zachte waarden

MEANDERENDE GEDACHTEN BIJ DE EXPOSITIE

Aan *Fine Fleur* doen dertien kunstenaars mee die eenzelfde sensitiviteit delen. Deze kunstenaars, deze 'coups de coeur', zijn op intuïtieve wijze bij elkaar gebracht. Ineens bleek dat uit de kunstwerken een wolk aan zachte waarden spreekt. Zoals porositeit en termen als ongrijpbaar, futiel, ijel, weerloos, bescheiden, twijfel en niet weten. Waarden die momenteel vaak in de verdrukking komen of afgedaan worden als onbelangrijk. De kunstwerken maken invoelbaar hoe het povere en kleine in al zijn nietigheid betekenisvol en verleidelijk kan zijn. Wellicht zien de kunstwerken er broos uit maar ze hebben wel degelijk power. Soft power! Tegenover verharding en polarisatie stelt *Fine Fleur* verzachting als tegengif.

De kunstwerken barsten van de bijzondere details. De keramische 'altaartjes' van Raphaël Emine kleuren blauw door de blauwalgbacterie of er drijft eendenkroos in, Perrine Lievens schrijft een brief met libellenvleugels, Emmanuelle Castellan geeft een figuur vorm door middel van incisies in het doek, Astrid Nobel schildert met zeewater, kokkel- en walvisbotpigment, Dieuwke Spaans tovert met kristalglazuur het universum tevoorschijn, Adélaïde Fériot kleurt bamboefluweel met acryl- en inktvisinkt tot een noorderlicht-achtig visioen, Takeshi Yasura laat een roodkleurig plantaardig extract over een zijden draad druppelen op een blanco marmeren vaas.

Sommige kunstenaars maken bewust gebruik van sober materiaal. Door de inzet van deze 'inferieure' materialen wordt waarde verleend aan iets dat van nul en generlei waarde lijkt. Neem de met gouddraad gestikte pagina's uit de Gouden Gids door ANNE BOURSE.^{p.8-7} Vrij nonchalant, rats rats met de naaimachine erover. In *Fine Fleur* heeft het onbeduidende bestaansrecht. Dat wat normaliter buiten het interesseveld valt, de marge of de periferie, staat centraal. Soms letterlijk. De waaklampjes van CAMILLE BRÉE^{p.10-11} bevinden zich op enkelhoogte. Het is bijna een vorm van verzet tegen het kunstwerk dat altijd een centrale plek op de muur inneemt. De amper aanwezige kunstwerkjes duiken verschillende malen op en duiden een continuüm aan, een onzichtbaar energiecircuit.

De kunstwerken zijn ambigue en subtiel; een verademing in een tijd waarin zoveel eenduidige, platte beelden circuleren in de media en (pop)cultuur. De enigmatische schilderijen van EMMANUELLE CASTELLAN^{p.12-13} zijn als een verzameling sporen die samen een beeltenis vormen.

FINE FLEUR

an exhibition featuring artists from Paris and
the Netherlands around a cloud of gentle values

MEANDERING THOUGHTS ON THE EXHIBITION

Thirteen artists who share a similar sensitivity participate in *Fine Fleur*. Intuitively I brought these artists, these coups de coeur together. Suddenly it appeared that the artworks express a cloud of gentle values. Such as porosity and terms like elusive, futile, tenuous, defenceless, modest, doubt and not knowing. Values that are currently often suppressed or are dismissed as unimportant. The works of art allow one to experience how the tenuous and small, in all its insignificance, can be meaningful and seductive. The artworks may look fragile, but they do have power. Soft power! In the face of hardening and polarisation, *Fine Fleur* serves up softness as an antidote.

The artworks are bursting with exquisite details. Raphaël Emine's ceramic 'altars' turn blue due to blue-green algae (cyanobacteria), or duckweed is floating within them, Perrine Lievens writes a letter using dragonfly wings, Emmanuelle Castellan shapes a figure by means of incisions in the canvas, Astrid Nobel paints with seawater, cockle and whalebone pigment, Dieuwke Spaans conjures up the universe with crystal glaze, Adélaïde Fériot colours bamboo velvet with acrylic and squid ink to create an aurora-like vision, Takeshi Yasura drips red-coloured plant extract over a silk thread onto a blank marble vase.

Some artists deliberately use austere materials. The use of these 'inferior' materials lends value to something that appears to be of zero value. Take the gold-thread embroidered Yellow Pages sheets by ANNE BOURSE.^{p.8-7} Quite casually worked on, using a sewing machine. In *Fine Fleur*, the insignificant has a right to exist. That which normally falls outside the field of interest, the margin or periphery, takes centre stage. Sometimes quite literally. CAMILLE BRÉE'S^{p.10-11} night lights are positioned at ankle height. It is almost a form of resistance to the artwork always occupying a central place on the wall. The barely present works of art pop up several times, indicating a continuum, an invisible energy circuit.

The artworks are ambiguous and subtle; a relief at a time when so many unambiguous, blunt images

Vlekken, vegen en zelfs sneden in het doek maken de voorstelling. Deze schilder geeft niet om het cleane of hygiënische. Sommige schilderijen zijn een beetje viezig, vuil of afgewerkt met vernis dat vergeeld is. Een belezen kunstenaar die haar inspiratie overal vandaan haalt. Je hoeft niet te weten dat het doek Closed Session een hommage is aan de Franse filosoof Vladimir Jankélévitch om het te waarderen. Het ongrijpbare is immers een hoofdkleur op haar palet. *Fine Fleur* staat bol van kunstwerken die je ook met je zesde zintuig moet lezen. In de *slow paintings* van MAAIKE SCHOOREL^{p.14-15} zie je in eerste instantie alleen wat vegen, penseelstreken, zachte kleurnuances, een enkele glinstering, een potlood streep en een stukje papier. Maar wanneer je langer kijkt, vrijst langzaam de voorstelling uit de verf. De beelden van CHARLOTT MARKUS^{p.16-17} vormen het fotografische equivalent van deze benadering. Een schimmenspel van wilde vegetatie, zonlicht en goedkoop, blauw afdekzeil. Het onaangeharkte en ongerepte in de hoofdrol.

FLORA MOSCOVICI^{p.18-19} geeft een onopvallend, inwisselbaar trafohuisje cachet door het volledig te beschilderen. De praktijk van deze muurschilder pur sang kenmerkt zich door een zekere nederigheid aangezien ze niet zomaar een schildering op de muur knalt maar integreert met de plek. Als ware het een symbiose of een tweede huid. De schildering wordt verweven met het bestaande en doet het geheel 'oplichten'. Iedere schildering echoot de omgeving. Hier in Arnhem is dat bijvoorbeeld terug te zien in het palet. Haar kleurniveaus hebben vaak iets weg van atmosferische verschijnselen.

Het zal duidelijk zijn dat de wolk van zachte waarden waarmee dit verhaal begon op een licht abstract niveau wordt aangesneden. Het is immers niet letterlijk afgebeeld in de kunstwerken, behalve misschien in de zachte gouaches op eenvoudig karton van MINNE KERSTEN^{p.20-21} Niks verhevens. Je speurt dat ze momenten uit het vlietende leven vastlegt, momenten van vriendschap, verlies, verbinding. Haar schilderijen hebben dezelfde openheid en vaagheid als herinneringen.

Een ander spoor dat losjes door *Fine Fleur* loopt, is het belang van de natuur, van de levende, organische materie die ons omringt. Het besef dat de mens niet belangrijker maar gelijkwaardig is aan alle andere elementen. De wolk vlinders die even tot stilstand is gekomen, is een rêverie van PERRINE LIEVENS^{p.22-23} Paardenbloempluis, wilgentak of visschubben, deze kunstenaar heeft duidelijk een voorkeur voor fragiele materialen. De kwetsbaarheid die eruit spreekt, houdt voor haar rechtstreeks verband met het levende en uiteindelijk is dat wat haar

circulate in media and (pop) culture. EMMANUELLE CASTELLAN'S^{p.12-13} enigmatic paintings are like a collection of traces that, together, form an image. Stains, smudges and even cuts in the canvas create the depiction. This painter does not care about the clean or hygienic. Some paintings are a little dirty, soiled or finished with varnish that has yellowed. A well-read artist who takes her inspiration from everywhere. You don't need to know that the painting "Closed Session" is an homage to French philosopher Vladimir Jankélévitch to appreciate it. After all, the intangible is a main colour on her palette. *Fine Fleur* is full of artworks that should be read using the sixth sense as well. In MAAIKE SCHOOREL'S^{p.14-15} 'slow paintings', initially you only see some smudges, brush strokes, soft colour nuances, an occasional shimmer, a pencil stroke and a little piece of paper. But when you take your time and look closer, the image slowly emerges out of the paint. CHARLOTT MARKUS^{p.16-17} images are the photographic equivalent of this approach. A shadow play of wild vegetation, sunlight and cheap, blue tarpaulin. The unkept and untouched take the leading role.

FLORA MOSCOVICI^{p.18-19} provides an unremarkable, interchangeable transformer shed with cachet by painting it over completely. The practice of this artist, who is ultimately a muralist, is characterised by a certain humility, since she does not just randomly pop paintings on walls, but integrates her work with the specific site she is working in. As if it were a symbiosis or a second skin. The painting is interwoven with the existing context and brightens up the whole. Each painting echoes its surrounding. Here in Arnhem, for instance, this is reflected in the palette. Her colour nebulae often resemble atmospheric phenomena.

Clearly, the cloud of gentle values mentioned in the beginning of this text is addressed on a somewhat abstract level. After all, it is not literally depicted in the artworks, except perhaps in MINNE KERSTEN'S^{p.20-21} soft gouaches on simple cardboard. No exaltation. You sense she is capturing moments from fleeting life, moments of friendship, loss, connection. Her paintings have the same openness and vagueness as memories have.

Another trail running loosely through *Fine Fleur* is the importance of nature, of the living, organic matter that surrounds us. The realisation that humans are

raakt en wat ze wil vangen. Iedere installatie van TAKESHI YASURA^{p.24-25} is als een keten waarin elk onderdeelje verbonden is, het één zet het ander in werking. In zijn 'ecosystemen' ligt het idee van animisme besloten. Alles heeft energie en geeft energie; een dier, boom, rots, beekje, bliksem of regen. Alle elementen die deze kunstenaar gebruikt zijn zodoende beziel, of het nu gaat om een brok zout, damp, een veertje of een natuurlijke vloeistof.

Vanuit diezelfde gelijkwaardigheidsgedachte maakt RAPHAËL EMINE^{p.26-27} keramische sculpturen met en voor andere vormen van leven dan de mens. Voor planten, insecten en hier in *Fine Fleur* eendenkroos en blauwalg (cyanobacterie). Zijn hybride altaartjes kunnen gezien worden als een vorm van speculatief design aangezien het nieuwe mogelijkheden verbeeldt van een imaginaire toekomst. Een die afreken met het survival of the fittest idee en uitgaat van wederkerigheid, uitwisseling en co-existentie. ASTRID NOBEL^{p.28-29} is opgegroeid op Ameland en verknocht met de elementen. Ze wil aandacht voor de stille ramp die zich momenteel voltrekt in onder meer de Waddenzee waar de kokkel door klimaatverandering massaal het loodje legt met alle gevolgen voor het ecosysteem. De kokkel staat centraal in haar magische, bijna bezielde beelden voor *Fine Fleur*.

ADÉLAÏDE FÉRIOT^{p.30-31} zoomt uit en richt de blik naar boven, naar het ontastbare noorderlicht. Het poollicht dat veroorzaakt wordt door de zonnwind. Deze zonnwind is vooral sterk bij uitbarstingen van plasmawolken op de zon, waarbij grote hoeveelheden elektrisch geladen deeltjes met onvoorstelbare snelheden het heelal in geslingerd worden. Een fenomeen dat de mens in schaal ver te boven gaat en waar de mens geen controle over heeft. Mogelijk is dat deel van de fascinatie. Aurora #3 verbeeldt een continuïteit tussen de mens en het universum en tast de mogelijkheid van een fusie tussen ons lichaam en de elementen af. De bronzen voeten verbeelden een persoon. In de serie Solaris heeft DIEUWKE SPAANS^{p.32-33} de zon en de planeten uit ons zonnestelsel gepaard aan boekenkaften. Beiden zijn als een soort 'portal' te beschouwen die een andere werkelijkheid doen ervaren, ver weg van de waan van de dag.

not more important but equal to all other elements. The cloud of butterflies momentarily brought to a halt is a reverie by PERRINE LIEVENS^{p.22-23} Dandelion fluff, willow branch or fish scales, this artist clearly has a preference for fragile materials. For her, the vulnerability that speaks from them is directly related to the living and ultimately that is what touches her. Every installation by TAKESHI YASURA^{p.24-25} is like a chain sequence in which every part is connected, one setting the other in motion. Embedded in his 'ecosystems' is the idea of animism. Everything has energy and gives energy; an animal, tree, rock, stream, lightning or rain. All the elements used by this artist are therefore animated, whether this concerns a lump of salt, vapour, a feather or a natural liquid.

From the same notion of equality, RAPHAËL EMINE^{p.26-27} makes ceramic sculptures with and for forms of life other than humans. For plants, insects and, here in *Fine Fleur*, duckweed and blue-green algae (cyanobacteria). His hybrid altars can be seen as a form of speculative design as they represent new possibilities of an imagined future. One that abandons the survival of the fittest idea and assumes reciprocity, exchange and coexistence. ASTRID NOBEL^{p.28-29} grew up on Ameland island and is devoted to the elements. She draws attention to the silent disaster that is currently taking place in the Wadden Sea, among other places, where the cockle is dying en masse due to climate change, with all its consequences for the ecosystem. The cockle is central to her magical, almost animated images for *Fine Fleur*.

ADÉLAÏDE FÉRIOT^{p.30-31} zooms out and turns her gaze upwards, towards the elusive northern lights. The aurora caused by the solar wind. This solar wind is especially strong during eruptions of plasma clouds on the sun, in which large amounts of electrically charged particles are hurled into space at unimaginable speeds. A phenomenon far exceeding human scale and far beyond human control. This is possibly part of the fascination. Aurora #3 suggests a continuity between humans and the universe, exploring the possibility of a fusion between our bodies and the elements. The bronze feet represent a person. In the Solaris series, DIEUWKE SPAANS^{p.32-33} has paired the sun and the planets of our solar system with book covers. Both can be regarded as a kind of 'portal' that allows one to experience a different reality, far away from everyday delusions.



Counselor, qui dort. 2022, glass, copper, tin, alcohol felt, ink, silk, wadding, foam, 190×90×30 cm. View of the exhibition *Gens qui s'éloignent*, Galerie Municipale Édouard Manet, Genevilliers, France. Courtesy Anne Bourse and Galerie Crèvecoeur. Photo credit: Margot Montigny.



Sixx scx xsc xs c s xs xs II, 2022, ink, thread, wadding, foam, 190×90×10 cm. *Sixx scx xsc xs c s xs xs III*, 2022, ink, thread, wadding, foam, 120×60×10 cm. View of the exhibition *Gens qui s'éloignent*, Galerie Municipale Édouard Manet, Genevilliers, France. Courtesy Anne Bourse and Galerie Crèvecoeur. Photo credit: Margot Montigny.



Untitled (ongoing night light series), 2020, resin, electric device. Courtesy the artist. Photo credit: Lionel Catelan.



Spare Room, 2023, wall cut-outs, wooden panels, metal pivots, LED projectors, phosphorescent pigments, nightlight. *Nightlight (Marie)*, 2022. Courtesy the artist. Production Frac Île-de-France. Photo credit: Martin Argyroglo.





Groene Bloemen (Green Flowers, Willet-Holthuysen House), 2022, oil on canvas, 110x80 cm. Courtesy of the artist and Mendes Wood DM São Paulo, Brussels, New York. Photo credit: Sander Tiedema.



Kangaroo on the Table (Willet-Holthuysen House), 2022, oil on linen with paper, crayon, pencil and powder pigments, 120x160 cm. Courtesy of the artist and Mendes Wood DM São Paulo, Brussels, New York. Photo credit: Sander Tiedema.



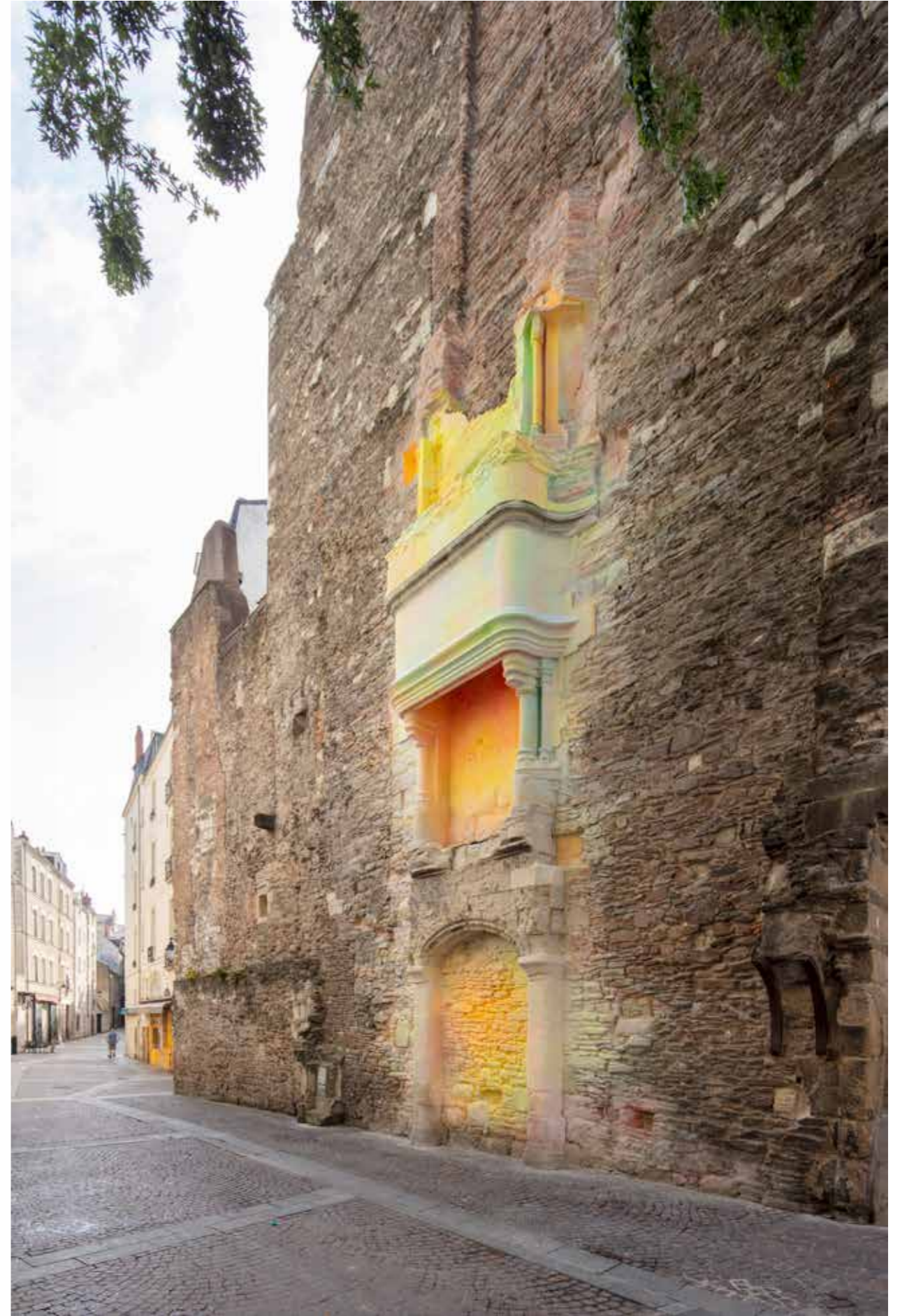
Some Things Bleak #002, 2020, photography: ink print on 80g Hahnemühle Sumi-e archival paper in custom made maple Proflex frame with art glass, 59×39cm.



Some Things Bleak #003 + Some Things Bleak #006, 2020, photography: ink print on 80g Hahnemühle Sumi-e archival paper in custom made maple Proflex frame with art glass, 59×39cm + 28×42cm.



Est-ce que tu viens pour les vacances? (Are you coming for the holidays?), 2022, lime sprayed on walls. Maison des arts Georges & Claude Pompidou, Cajarc, Latoulanzie. Photo credit: Yohann Godard.



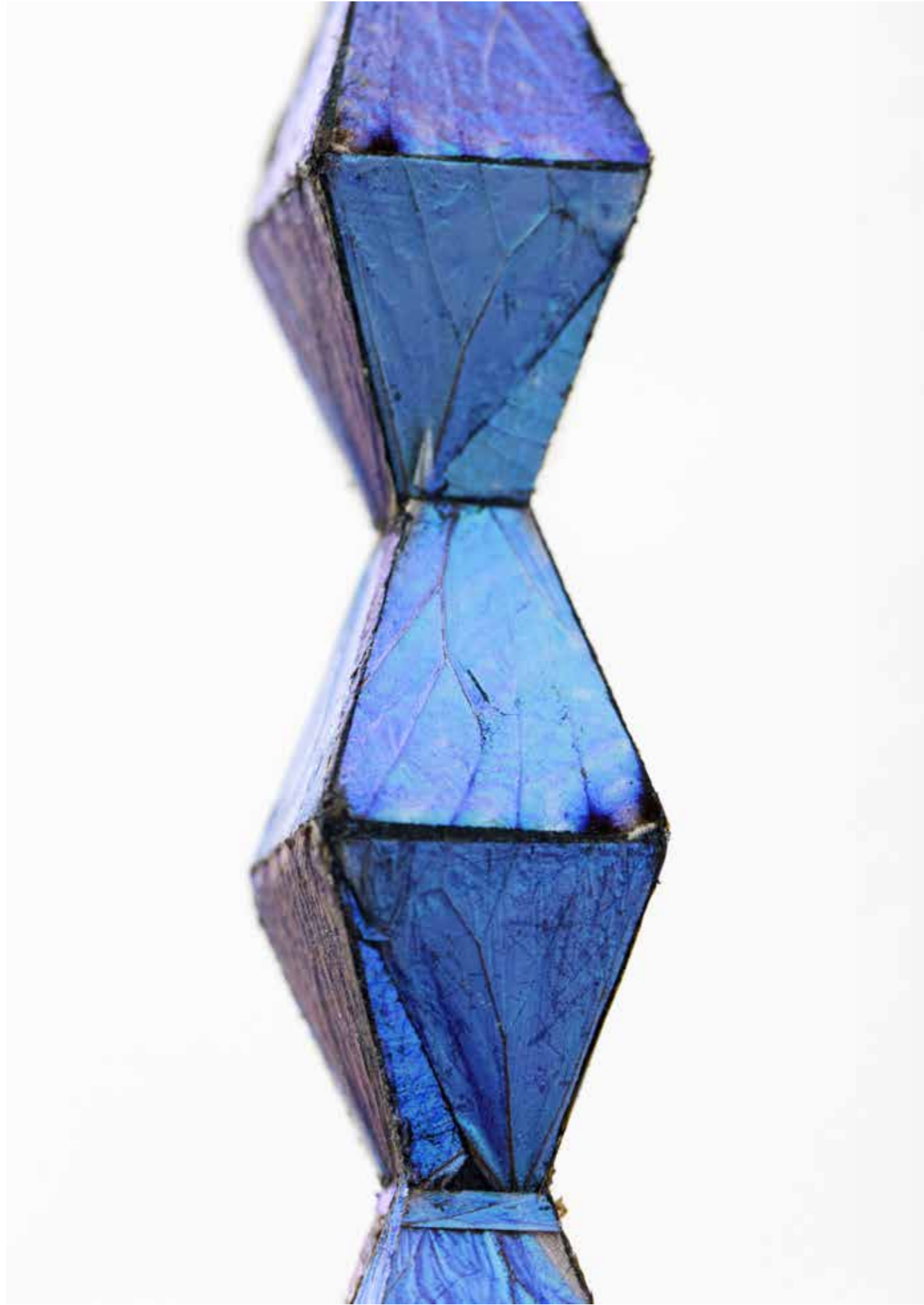
Le temps entre les pierres (Time between stones), 2019, pigments and limewater on wall. Le Voyage à Nantes, Nantes. Photo credit: Martin Argyroglo.



The Edge, 2021, gouache on cardboard, 15×29 cm.
Courtesy the artist and Annet Gelink Gallery.



Nightfall, 2023, gouache on cardboard, 21×25 cm.
Courtesy the artist and Annet Gelink Gallery.



Une ligne, 2014, wings of Morphos Thamyris on chestnut wood, 650cm. Photo credit: Andreas Zimmermann.



Lettre d'intention, 2020, dragonfly wings inserted in the text frame, 30x20cm. Photo credit: Perrine Lievens.



distilled, 2020, liquid extracted from cochineal, silk thread, marble vase, machine controlled by binary numbers (rhythm of rain sound recorded in Paris on September 15, 2020), motion sensors, light bulb, solar panel, motor, feather, instrument made from cactus, synchronized motor, motion sensors, hemp cord. Photo credit: Lucas Leglise.



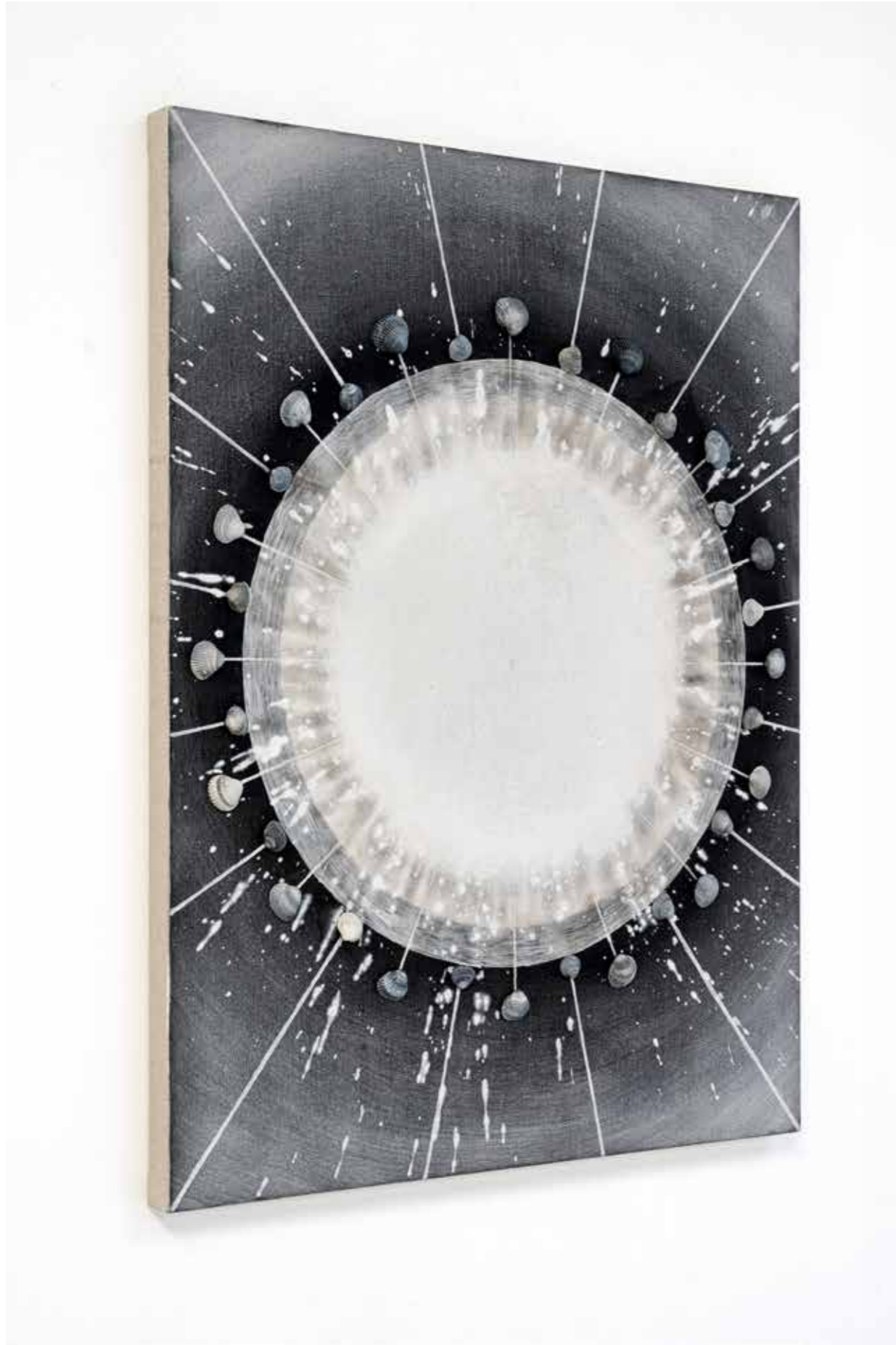
outside of time, 2018, Panari-yaki style vases, rock salt, hemp fibers. Engineer: Yusuke Saitoh. Photo credit: Masaki Ogawa.



Stoup #1, 2019, glazed earthenware, cyanobacteria (pink cyanophyceae), 31×38×20cm.



Stoup #2, 2019, glazed earthenware, water, duckweed (lemna minor). 34×26×20cm.



Sun, 2022, casein with cockle pigment, sea water, burn marks, cockle shells and gesso on canvas, 60×80cm.
Photo credit: Sander van Wettum.



Moon, 2023, casein with cockle and whale bone pigment, sea water, cockle shell and gesso on canvas, 120×150cm.





Solaris - Birth, 2022, stoneware, crystal glaze, 24x17 cm.



Keyhole Island, 2021, silver leaf, mixed media on paper, 126,5x100 cm. Privécollectie.

RAIN PAINTING

COLUMN DOOR MARIA BARNAS

Maria Barnas reageerde met dit nieuwe werk op de tentoonstelling Fine Fleur. Het is gemaakt door een bordje met plakkaatverf een nacht in de regen te laten staan. Barnas ziet dit fotografische werk, het begin van een nieuwe serie, als een samenwerking met de natuur waarin wind, regen en onverwachte omstandigheden een rol spelen.

COLUMN BY MARIA BARNAS

Maria Barnas has responded to the Fine Fleur exhibition with this new work. It was made by leaving a plate of poster paint in the rain overnight. Barnas considers this photographic work, the first of a new series, as a collaboration with nature in which the wind, rain and unexpected circumstances play a role.



